

# Opwaardering (verglazing) Kabelnet KTW Fase 4A van het breedbandnetwerk

BAM Infra Telecom by



## Agenda

- De opdracht
- Introductie BAM Infra Telecom
- Lokale kenmerken
- De Scope
- Planning
- Het proces

## Een opdracht om trots op te zijn

- KT Waalre heeft vertrouwen in BAM getoond, dit scheidt verwachtingen die we moeten waarmaken
- Een uniek, echt open netwerk, met een ruime keuze aan providers
- Een project is pas een succes als je dit samen kan vieren
- Na fase 3 nu een mooie stap naar fase 4A



## Lokale kenmerken

- Vestiging in Son en Breugel
- Personeel vanuit de regio
- Lokale subcontractors
- Hoge mate van lokale bekendheid (realisatie FttH netwerken Valkenswaard en Veldhoven)

### BAM Infra Telecom bv

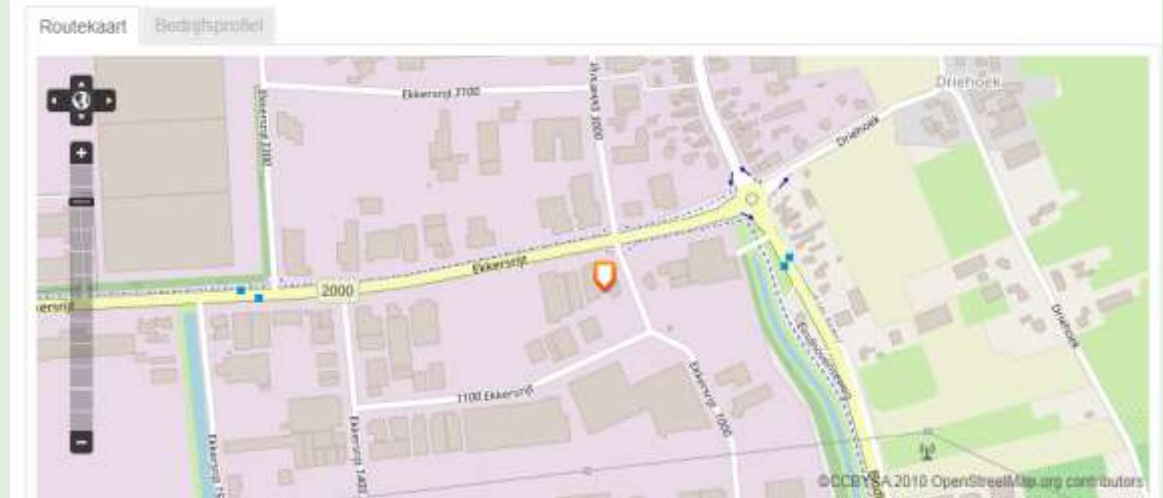
#### Bezoekadres

Adres Ekkersrijt 2001-2003  
5692 BB Son en Breugel  
Nederland

#### Communicatie

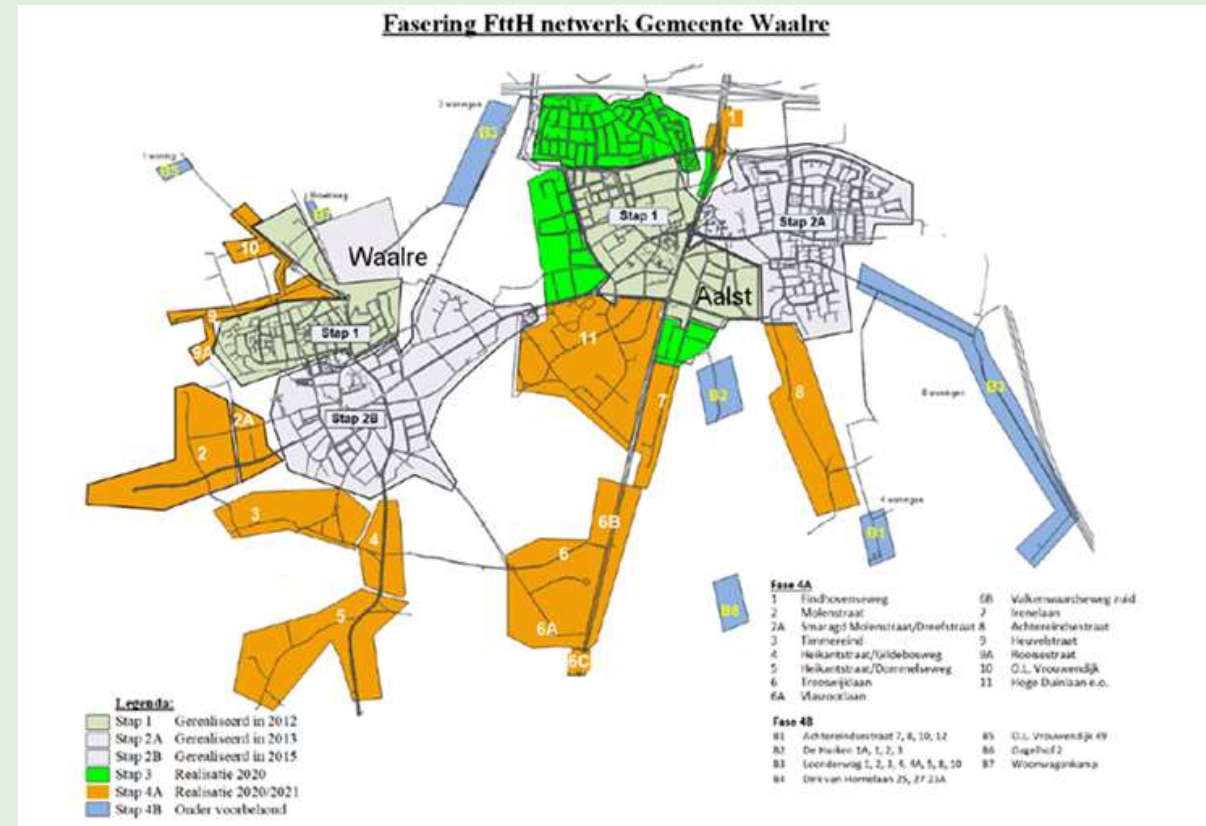
Telefoon +31 (0)499 49 00 67  
E-mailadres [info.telecom@bam.com](mailto:info.telecom@bam.com)  
Website [www.baminfra.nl/telecom](http://www.baminfra.nl/telecom)

[← Terug](#)



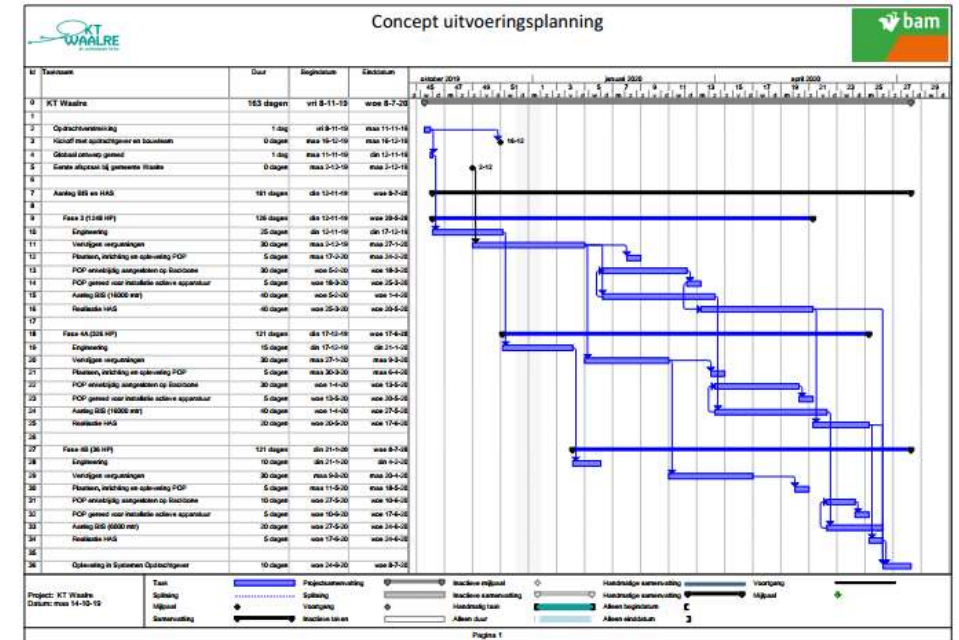
## De scope

- Het realiseren van een passief FttH netwerk in 3 fases/deelgebieden
- 3 gebieden waarvan 2 gebieden met een bestaande PoP
- 1 PoP: leveren en plaatsen door KT Waalre
- Het gebied telt in totaal 1.610 aansluitingen
- Vandaag de aftrap voor het tweede gebied, Fase 4A



# Planning

- In juni 2020 wordt gestart met het “schouwen” van de 350 woningen in fase 4A waarna de graafwerkzaamheden (15 km) van start gaan
- Start aanleg infrastructuur medio September 2020
- Start realisatie huisaansluitingen en activeren van diensten eind oktober 2020



## Hoe informeren wij u?

- Binnenkort ontvangt u een infokrant met alle benodigde info incl. inschrijfkaart, deze wordt bij de schouw meegenomen
- Wij laten een niet-thuis-kaartje achter als de schouwer langs de deur is geweest
- 1 wk voor start werkzaamheden in uw straat ontvangt u een aankondigingsbrief
- Bij start werkzaamheden in straat / tuin: bebording in uw straat (ook i.v.m. eventueel elders parkeren auto)
- Tijdens de werkzaamheden vragen? Uitvoerders / voorman van BAM aanspreken  
BAM: 0499-496716
- 2 wk voor aanleg werkzaamheden in uw woning ontvangt u een afspraakbrief
- Vragen/ opmerkingen: [fttx-bamson@bam.com](mailto:fttx-bamson@bam.com) of bel 0499-496716



# Workflow FttH

## Engineering

- BAM verzorgt een compleet ontwerp van het netwerk, fase 4A in Waalre
- zodat alle woningen in de gefaseerde fase aangesloten kunnen worden

Afspraakkaart

## Vorbereiding

- Elke woning wordt door een medewerker van BAM bezocht om te bepalen waar het aansluitkastje moet komen. Ook wordt bepaald waar de aansluiting in de tuin gemaakt mag/moet worden. Hierbij kijken we ook naar de ligging van de bestaande leidingen en kabels.
- U als bewoner ontvangt een brief voor het maken van een afspraak.

Schouwformulier

## Plaatsen Wijkcentrale

- Tijdens het project word de wijkcentrale geplaatst. In dit gebouw komen de vezels van iedere woning bij elkaar en wordt de actieve apparatuur geplaatst.

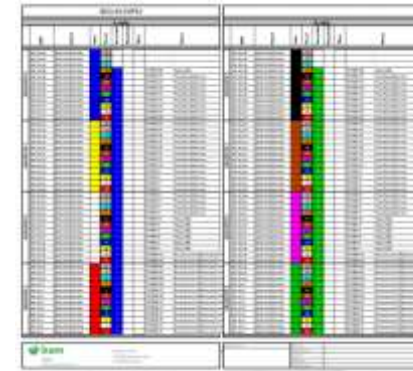


Foto 2. Kwaliteitscontrole met uitvoering op afstand





# Workflow FttH

## Graaf werkzaamheden

- Alle woningen moeten voorzien kunnen worden van een aansluiting. Hiervoor zal er in (bijna) alle straten gegraven moeten worden.
- Dit gebeurt in een dag proces: In de ochtend gaat een stuk sleuf open en 's avonds hebben de bewoners weer toegang tot de woning.

### Graafleeflet



## Glasvezel blazen

- Als alle buizen van de wijkcentrale naar een distributiepunt zijn gelegd, worden er glasvezel kabels geblazen.
- In deze kabels zit voor elke woning, binnen de grenzen van het gebied van het distributiepunt, voldoende vezels.



## Monteren distributiepunt

- Als de kabel is geblazen, worden de huisaansluitkabels verbonden met de voedingskabel vanuit de wijkcentrale. Hierdoor ontstaat er een verbinding van de woning naar de wijkcentrale.

### Afzetting



# Workflow FttH

Afspraakbrief

## Monteren huisaansluiting

- Er wordt een afspraak gemaakt met de bewoner om het aansluitkastje in de woning te monteren. Hier wordt een dagdeel voor uitgetrokken. Het kastje wordt op de afgesproken plaats gemonteerd.



## Metten

- Na het aansluiten van het kastje in woning wordt de gehele verbinding vanuit de wijkcentrale naar de woning gemeten.
- Als het resultaat van de meting in orde is, kan het kastje in gebruik worden genomen.



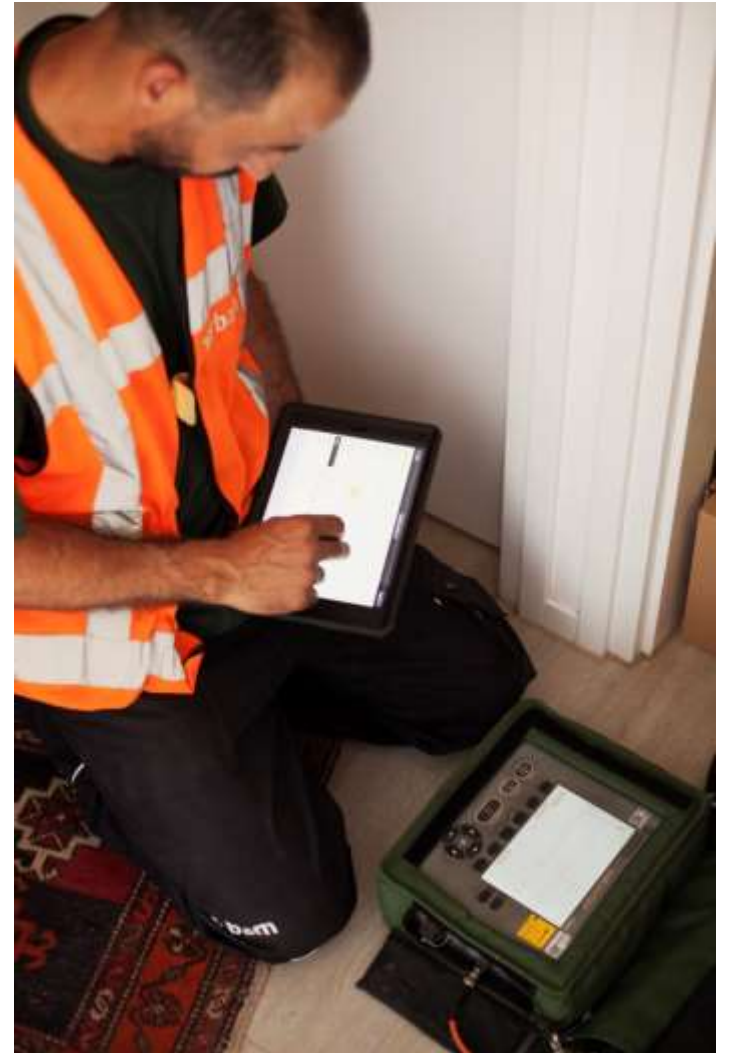
## Eind resultaat

- Het eindresultaat van het gehele proces is een werkende aansluiting gereed voor de toekomst!

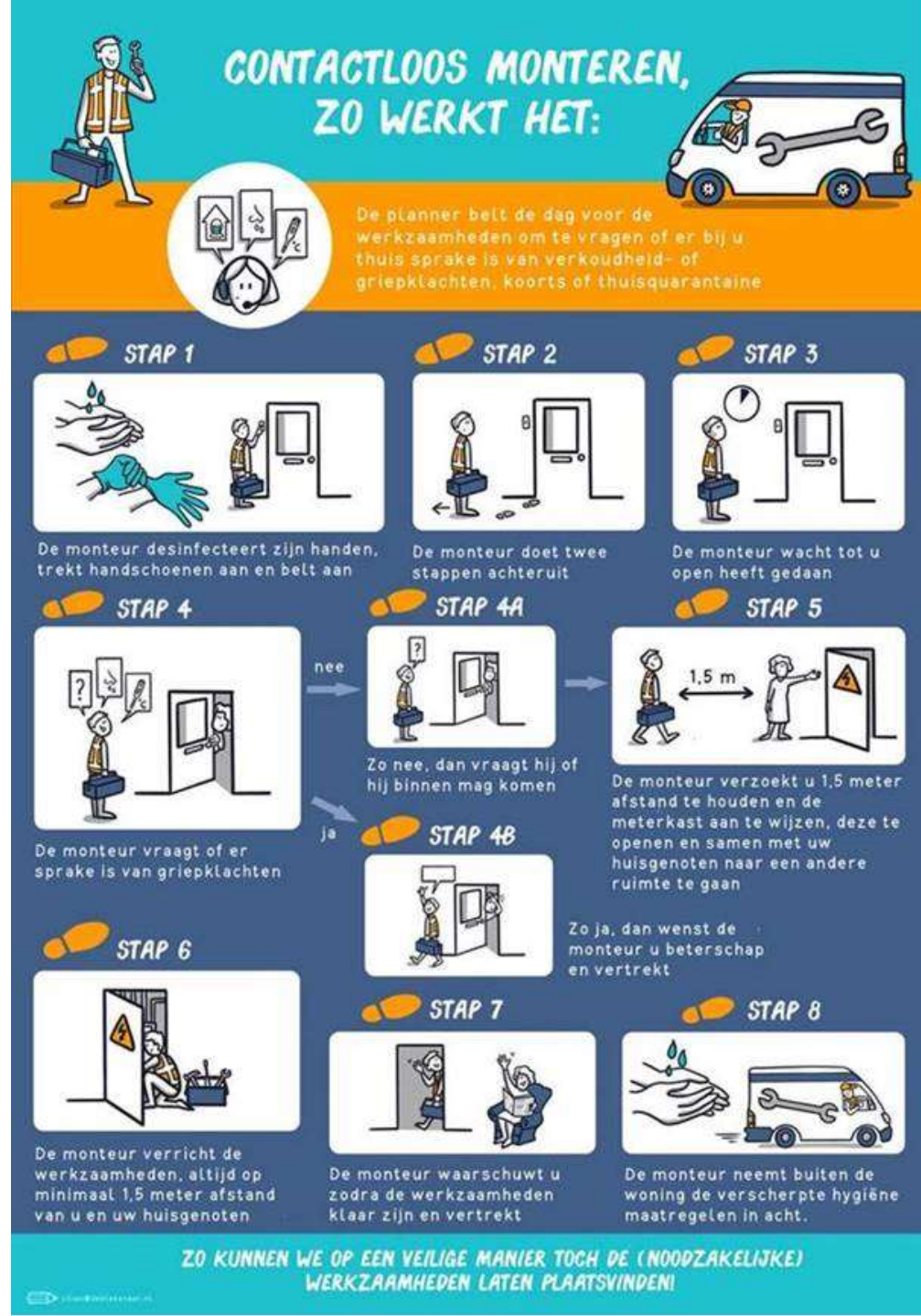


## De schouwing

- Wij komen persoonlijk bij u langs om samen afspraken te maken over waar/hoe het glasvezelmodem in uw woning komt
- De schouwer neemt de door u ingevulde inschrijfkaart mee, deze wordt verder behandeld door KTWaalre
- U tekent voor akkoord voor plaatsing glasvezelmodem op het schouwformulier
- U krijgt digitaal een bevestiging van de gemaakte afspraken van de schouwing
- De schouwer is duidelijk herkenbaar als BAM medewerker kan zich altijd legitimeren!



# Contact met bewoners en Coronamaatregelen



## CONTACTLOOS MONTEREN, ZO WERKT HET:

De planner belt de dag voor de werkzaamheden om te vragen of er bij u thuis sprake is van verkoudheid- of griepklachten, koorts of thuisquarantaine

**STAP 1**  
De monteur desinfecteert zijn handen, trekt handschoenen aan en belt aan

**STAP 2**  
De monteur doet twee stappen achteruit

**STAP 3**  
De monteur wacht tot u open heeft gedaan

**STAP 4**  
De monteur vraagt of er sprake is van griepklachten

**STAP 4A**  
nee  
Zo nee, dan vraagt hij of hij binnen mag komen

**STAP 4B**  
ja  
Zo ja, dan wenst de monteur u beterschap en vertrekt

**STAP 5**  
De monteur verzoekt u 1,5 meter afstand te houden en de meterkast aan te wijzen, deze te openen en samen met uw huisgenoten naar een andere ruimte te gaan

**STAP 6**  
De monteur verricht de werkzaamheden, altijd op minimaal 1,5 meter afstand van u en uw huisgenoten

**STAP 7**  
De monteur waarschuwt u zodra de werkzaamheden klaar zijn en vertrekt

**STAP 8**  
De monteur neemt buiten de woning de verscherpte hygiëne maatregelen in acht.

**ZO KUNNEN WE OP EEN VEILIGE MANIER TOCH DE (NOODZAKELIJKE) WERKZAAMHEDEN LATEN PLAATSVINDEN!**

## Aanleg in tuinen en openbaar terrein

- Overlast wordt tot een minimum beperkt
- Daar waar mogelijk, wordt onder de tuin geboord naar de gevel
- Toegang tot percelen blijft veilig geborgd met loopplanken
- Er vindt vanuit gemeente gezamenlijk met KTWaalre toezicht plaats op de werkzaamheden
- De richtlijnen van de overige nutsbedrijven worden gevolgd om veilig te kunnen werken



## Samenwerking met de gemeente Waalre

- Veilige aanleg
- Voorkomen van onoverzichtelijke situaties
- Waar mogelijk rekening houden met reconstructiewerkzaamheden

